



JDSF通信

2022
7月
July

7/24日(日)の業務執行理事会(部長会)の概要についてお知らせします。

エンターテインメント本部

DTC(ダンススポーツトレーニングセンター)の利用方法について

DTCの予約・運用管理を本部事務局で行うこととなりました。予約決済システム(RESERVAレゼルバ)を活用し、8月から対外的にレンタルフロアとして運用スタートします。

【ポイント】

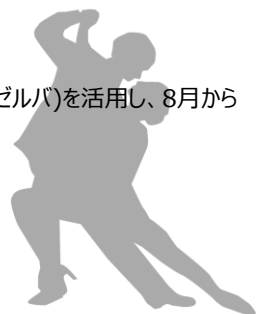
JDSF会員、非会員関係なく、公益事業目的で使用する場合を除き、利用は有料となります。RESERVA(レゼルバ)で予約→支払い方法はクレジットカード決済のみとなります。

【利用料金】

	9:00~12:00	12:00~15:00	15:00~18:00	18:00~21:00	終日
平日	3時間 12,000 (13,200)	3時間 12,000 (13,200)	3時間 12,000 (13,200)	3時間 13,500 (14,850)	45,000 (49,500)
	4,000/H	4,000/H	4,000/H	4,500/H	

	9:00~12:00	12:00~15:00	15:00~18:00	18:00~21:00	終日
土日祝	3時間 16,500 (18,150)	3時間 19,800 (21,780)	3時間 19,800 (21,780)	3時間 21,000 (23,100)	70,000 (77,000)
	5,500/H	6,600/H	6,600/H	7,500/H	

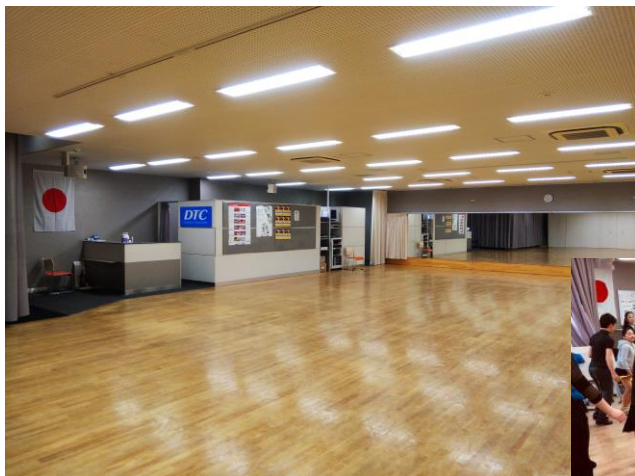
宣伝方法については、7月中にJDSFホームページに『DTCに関するページ』を掲載。SNSを中心に拡散し、ダンスイベント会社やメディア関係にメールでご案内する予定です。



ご予約は
こちらから!

予約決済システム(RESERVA)レゼルバ

<https://reserva.be/dtc>



DTC

ダンススポーツトレーニングセンター

【交通アクセス】※駐車場なし

東京都江東区有明3-4-2

りんかい線「国際展示場」下車徒歩5分

ゆりかもめ「東京ビックサイト」下車徒歩5分



- ◆フロア面積約60坪の広々としたダンスフロア
- ◆更衣スペース完備
- ◆検温、消毒等、コロナ対策実施中

デジタル・コミュニティの都道府県連における推進について

JDSF会員専用のデジタル・コミュニティを全国的に推進するために、各都道府県連盟に担当者を配置することになりました。原則、各県から選出し、担当者の配置が困難なエリアについては、ブロックが対応していくことになります。

事務局より

第19回アジア競技大会の日程変更について

第19回アジア競技大会は、当初2022年9月10日から25日まで中国・杭州で開催される予定でしたが、COVID19の世界的大流行により、大会は2022年5月6日にOCA理事会（EB）と「タスクフォース」によって延期されました。2022年7月19日、アジアオリンピック評議会（OCA）は、第19回アジア競技大会を2023年9月23日から10月8日まで中国・杭州で開催すると改めて発表しました。

第82回国民スポーツ大会公開競技開催意向調査への回答についての報告

第82回国民スポーツ大会長野県準備委員会より、公開競技開催意向調査があり、7月10日に実施する旨報告するとともに、調査書を提出しました。なお、この調査は、開催地選定のための市町村への説明に使用されるものであり、開催意向がある競技団体には、後日改めて開催に係る調査が実施される予定です。

公開競技実施概要

競技名 ダンススポーツ

必要施設等		実施予定期間 (施設使用日数)	競技会規模	
			参加選手・監督	競技役員数
・屋内体育館（観客席あり） ダンスフロアとして300㎡～400㎡ 大型ビジョン（進行、競技結果表示）※持込可 音響設備（特に競技用フロアスピーカー）※持込可 審判員控室 大会役員控室 採点管理集計室 救護室 選手更衣および待機室（サブアリーナなど）		3日間（前日準備、片付け） 競技会は1日間	選手 500人	競技会役員 20人
			監督 47人	競技役員 30人
				競技会係員 20人
			合計 547人	合計 70人
実施内容			必要な競技器具・用具	
種別	競技方式	参加資格		
スタンダード部門（5種目） 成年・少年混合	個人競技	(公社)日本ダンススポーツ連盟登録選手 (15歳以上)	大会本部用（机20、椅子40）	
ラテン部門（5種目） 成年・少年混合	団体集計（個人競技集計）		大会受付用（机10、椅子20）	
ブレイクダンス部門			表彰台（1位～3位）	
バトル競技			フロアシート（養生）	

備考

※ 別紙2は開催地選定のたの市町村への説明に使用します。